

**ДЕРЖАВНА СЛУЖБА УКРАЇНИ З НАДЗВИЧАЙНИХ СИТУАЦІЙ  
ІНСТИТУТ ДЕРЖАВНОГО УПРАВЛІННЯ  
У СФЕРІ ЦИВІЛЬНОГО ЗАХИСТУ**

**НАУКОВО-МЕТОДИЧНИЙ ЦЕНТР  
МЕРЕЖИ ОСВІТНИХ УСТАНОВ ЦИВІЛЬНОГО ЗАХИСТУ**

**ВИПУСКНА РОБОТА**

на тему:

**«Проведення заходів з евакуації на регіональному,  
місцевому, об'єктовому рівні»**

Слухача групи № 13

Майстра виробничого навчання Шосткинських курсів 3 категорії  
Мороза Олексія Юрійовича

Керівник роботи: \_\_\_\_\_

(посада, вчений ступінь (звання), прізвище, ініціали)

\_\_\_\_\_

\_\_\_\_\_

До захисту: \_\_\_\_\_

(допущено / не допущено)

\_\_\_\_\_

(підпис керівника роботи)

**КИЇВ 2018**

## ЗМІСТ

Вступ _____	3
I. Загальні положення та заходи з евакуації _____	5
II. Органи з евакуації, їх функції та завдання _____	9
III. Планування та порядок проведення заходів з евакуації _____	25
IV. Висновки _____	38
V. Список використаних джерел: _____	39
Додатки _____	41

## Вступ

Захист населення від негативного впливу надзвичайних ситуацій техногенного та природного характеру є першочерговим завданням всіх органів державної влади у тому числі місцевих органів влади та керівників об'єктів господарювання незалежно від форм власності.

Національна безпека України безпосередньо залежить від того, як на державному, регіональному, місцевому і об'єктовому рівнях вирішуються завдання захисту населення, об'єктів економіки, історичного та культурного надбання від надзвичайних ситуацій техногенного, природного або іншого характеру.

Вирішення цього завдання потребує комплексного підходу щодо проведення основних заходів у сфері цивільного захисту, зокрема:

1. Оповіщення про загрозу або виникнення надзвичайних ситуацій.
2. Інформування у сфері цивільного захисту.
3. Укриття населення у захисних спорудах цивільного захисту.
4. Проведення заходів з евакуації.
5. Інженерного захисту територій.
6. Радіаційного і хімічного захисту населення і територій.
7. Медичного захисту, забезпечення санітарного та епідемічного благополуччя населення.
8. Біологічного захисту населення, тварин і рослин.
9. Психологічного захисту населення.
10. Організації навчання населення діям у надзвичайних ситуаціях.

Сьогодні ми розглянемо проблематику пов'язану з проведенням заходів з евакуації. Евакуація, як основний спосіб захисту населення, використовувалася давно. Особливо великих масштабів вона досягла в роки Великої Вітчизняної війни. Масштаби переміщення людських контингентів були дуже великими. Тільки з України було вивезено понад 4 мільйони чоловік, а загальна чисельність евакуйованих досягла понад 25 мільйонів чоловік. Евакуйовувалися

також і об'єкти народного господарства. До кінця 1941 року було евакуйовані 1523 підприємства, в тому числі із м. Харкова – 500 підприємств, із м. Києва – 197 підприємств.

Дійсність свідчить про те, що населення все частіше потрапляє в небезпеку внаслідок стихійного лиха, аварій та катастроф у промисловості й на транспорті. Отже роль цивільного захисту зросла.

Скажімо, стихійні лиха: землетрус, великі пожежі, повені чи аварії на АЕС. У цих випадках завжди доводиться вдаватися до евакуації. Так, внаслідок аварій у 1986 році на ЧАЕС та у 2011 році на Фукусімі в Японії були евакуйовані та переселені сотні тисяч людей.

За останні 30 років у природних та надзвичайних катастрофах загинуло більше 4 мільйонів осіб.

Кількість постраждалих перевищила 3 мільярди осіб. Прямі економічні збитки склали більш, 400 мільярдів доларів.

Ризиків в Україні щорічно багато. Про це свідчать такі дані: станом на 15.11.2018 року в Україні зареєстровано 111 надзвичайних ситуацій. Внаслідок них загинуло 148 осіб та постраждало 588 осіб.

В умовах неповного забезпечення захисними спорудами в містах та інших населених пунктах, що мають об'єкти підвищеної небезпеки, основним способом захисту населення у разі загрози або виникненні надзвичайної ситуації на сьогодні залишається своєчасний і швидкий вивіз або вивід людей з небезпечної зони у безпечні місця, тобто евакуація.

Масштабні завдання з евакуації сьогодні в державі проводяться у зв'язку тимчасовою окупацією Автономної Республіки Крим та проведенням антитерористичної операції на сході України.

За інформацією Агентства ООН у справах біженців в Білорусі, Молдові та Україні станом на 23 жовтня 2014 року в нашій державі наразі вже 430 059 вимушених переселенців. Сьогодні їх налічується понад мільйон внутрішньо переміщених осіб, які потребують гуманітарної допомоги.

Урядом створено Міжвідомчий координаційний штаб з питань, пов'язаних із соціальним забезпеченням громадян України, які переміщуються з тимчасово окупованої території та районів проведення антитерористичної операції.

Нагадаємо, що мова йде лише про офіційно зареєстрованих вимушених переселенців, тобто тих, які звернулися по допомогу до органів влади за місцем свого поточного перебування. Реальна ж кількість внутрішньо переміщених осіб може бути більшою.

Таким чином, розглянуті приклади свідчать про: по-перше – важливість і нагальну необхідність проведення евакуаційних заходів при виникненні НС; і друге – про те, що там де є досвід і де заздалегідь проводиться робота щодо завчасного планування заходів з евакуації, реалізація цих заходів дає відповідні необхідні результати.

## **1. Загальні положення та заходи з евакуації**

Згідно з Кодексом цивільного захисту України евакуація – організоване виведення чи вивезення із зони надзвичайної ситуації або зони можливого ураження населення, якщо виникає загроза його життю або здоров'ю, а також матеріальних і культурних цінностей, якщо виникає загроза їх пошкодження або знищення.

Порядок проведення евакуації затверджено Постановою Кабінету Міністрів України від 30 жовтня 2013 року № 841(зі змінами) та методикою планування заходів з евакуації (затверджено наказом МВС України от 10.07.2017 № 579).

Цей Порядок визначає механізм здійснення організованого вивезення (виведення) населення із зон можливого впливу наслідків надзвичайної ситуації або надзвичайної ситуації техногенного чи природного характеру і розміщення його поза зонами дії вражаючих факторів джерел надзвичайної ситуації у разі виникнення безпосередньої загрози життю та заподіяння шкоди здоров'ю

населення, а також заходів з евакуації матеріальних і культурних цінностей, якщо виникає загроза їх пошкодження або знищення.

Методикою встановлено загальні вимоги до розроблення документів щодо планування заходів з евакуації населення та матеріальних і культурних цінностей із зон надзвичайних ситуацій.

Статтею 33 Кодексу цивільного захисту України передбачено проведення евакуації на державному, регіональному, місцевому або об'єктовому рівні.

Залежно від особливостей надзвичайної ситуації встановлюються такі види евакуації:

- 1) обов'язкова;
- 2) загальна або часткова;
- 3) тимчасова або безповоротна.

Рішення про проведення евакуації приймають:

- 1) на державному рівні - Кабінет Міністрів України;
- 2) на регіональному рівні - Рада міністрів Автономної Республіки Крим, обласні, Київська та Севастопольська міські державні адміністрації;
- 3) на місцевому рівні - районні, районні у містах Києві чи Севастополі державні адміністрації, відповідні органи місцевого самоврядування;
- 4) на об'єктовому рівні - керівники суб'єктів господарювання.

У разі виникнення радіаційних аварій рішення про евакуацію населення, яке може потрапити до зони радіоактивного забруднення, приймається місцевими державними адміністраціями на підставі висновку санітарно-епідеміологічної служби відповідно до прогнозованого дозового навантаження на населення або за інформацією суб'єктів господарювання, які експлуатують ядерні установки, про випадки порушень у їх роботі.

У невідкладних випадках керівник робіт з ліквідації наслідків надзвичайної ситуації, а в разі його відсутності - керівник аварійно-рятувальної служби, який першим прибув у зону надзвичайної ситуації, може прийняти рішення про проведення екстреної евакуації населення із зони надзвичайної ситуації або зони можливого ураження.

**Обов'язкова евакуація населення** проводиться у разі виникнення загрози:

- 1) аварій з викидом радіоактивних та небезпечних хімічних речовин;
- 2) катастрофічного затоплення місцевості;
- 3) масових лісових і торф'яних пожеж, землетрусів, зсувів, інших геологічних та гідрологічних явищ і процесів;
- 4) збройних конфліктів (з районів можливих бойових дій у безпечні райони, які визначаються Міністерством оборони України на особливий період).

**Загальна евакуація** проводиться для всіх категорій населення із зон:

- 1) можливого радіоактивного та хімічного забруднення;
- 2) катастрофічного затоплення місцевості з чотиригодинним добіганням проривної хвилі при руйнуванні гідротехнічних споруд.

**Часткова евакуація** проводиться для вивезення категорій населення, які за віком чи станом здоров'я у разі виникнення надзвичайної ситуації не здатні самостійно вжити заходів щодо збереження свого життя або здоров'я, а також осіб, які відповідно до законодавства доглядають (обслуговують) таких осіб.

Проведення евакуації забезпечується шляхом:

- 1) утворення регіональних, місцевих та об'єктових органів з евакуації;
- 2) планування евакуації;
- 3) визначення безпечних районів, придатних для розміщення евакуйованого населення та майна;
- 4) організації оповіщення керівників суб'єктів господарювання і населення про початок евакуації;
- 5) організації управління евакуацією;
- 6) життєзабезпечення евакуйованого населення в місцях їх безпечного розміщення;
- 7) навчання населення діям під час проведення евакуації.

Для виведення чи вивезення основної частини населення із зони надзвичайної ситуації, районів можливих бойових дій залучаються у порядку, встановленому законом, транспортні засоби суб'єктів господарювання, а в разі

безпосередньої загрози життю або здоров'ю населення - усі наявні транспортні засоби суб'єктів господарювання та громадян.

Суб'єкту господарювання та громадянину, транспортні засоби яких залучені, компенсуються вартість надання послуг і розмір фактичних (понесених) витрат за рахунок коштів, що виділяються з відповідного бюджету на ліквідацію наслідків надзвичайної ситуації або усунення загрози її виникнення, у порядку, визначеному Кабінетом Міністрів України.

Працівник суб'єкта господарювання, власник, користувач, водій транспортного засобу, які відмовилися від надання послуг з перевезення населення у зв'язку з надзвичайною ситуацією, несуть відповідальність відповідно до закону.

У разі виникнення загрози життю або здоров'ю громадянам України на території іноземних держав відповідні центральні органи виконавчої влади проводять їх евакуацію.

Евакуація матеріальних і культурних цінностей проводиться у разі загрози або виникнення надзвичайних ситуацій, які можуть заподіяти їм шкоду, за наявності часу на її проведення.

Порядок проведення евакуації визначається Кабінетом Міністрів України.

Планування заходів з евакуації здійснюється відповідно до методики, що затверджується центральним органом виконавчої влади, який забезпечує формування та реалізує державну політику у сфері цивільного захисту.

Оповіщення керівників суб'єктів господарювання і населення про початок евакуації проводиться відповідно до Порядку організації оповіщення про загрозу або виникнення надзвичайних ситуацій та організації зв'язку у сфері цивільного захисту, що затверджується Кабінетом Міністрів України.

**Надзвичайна ситуація** – обстановка на окремій території чи суб'єкті господарювання на ній або водному об'єкті, яка характеризується порушенням нормальних умов життєдіяльності населення, спричинена катастрофою, аварією, пожежею, стихійним лихом, епідемією, епізоотією, епіфітотією, застосуванням засобів ураження або іншою небезпечною подією, що призвела



(може призвести) до виникнення загрози життю або здоров'ю населення, великої кількості загиблих і постраждалих, завдання значних матеріальних збитків, а також до неможливості проживання населення на такій території чи об'єкті, провадження на ній господарської діяльності.

**Зона можливого ураження** – окрема територія, акваторія, на якій внаслідок настання надзвичайної ситуації виникає загроза життю або здоров'ю людей та заподіяна шкода майну.

Навчання населення діям під час проведення евакуації населення здійснюється відповідно до **Порядку здійснення навчання населення діям у надзвичайних ситуаціях**, затвердженого постановою Кабінетом Міністрів України від 26 червня 2013 р. № 444.

## **2. Органи з евакуації, їх функції та завдання**

Для планування, підготовки та проведення евакуації у центральних органах виконавчої влади, місцевих держадміністраціях, органах місцевого самоврядування та на об'єктах господарювання утворюються тимчасові органи з евакуації.

До тимчасових органів з евакуації належать комісії з питань евакуації, збірні пункти евакуації, проміжні пункти евакуації, приймальні пункти евакуації.

Комісії з питань евакуації відповідають за планування евакуації на відповідному рівні, підготовку населення до здійснення заходів з евакуації, підготовку органів з евакуації до виконання завдань, здійснення контролю за підготовкою проведення евакуації, приймання і розміщення евакуйованого населення, матеріальних і культурних цінностей.

На об'єктах господарювання, що потрапляють у зони можливих надзвичайних ситуацій, з чисельністю працюючого персоналу менш як 50 осіб комісії з питань евакуації не утворюються, а призначається особа, що виконує функції зазначеної комісії.

У разі загрози або виникнення надзвичайної ситуації організується цілодобове чергування комісії з питань евакуації у небезпечних районах.

Керівник комісії з питань евакуації та її персональний склад призначаються органом, за рішенням якого вони утворені.

У невідкладних випадках у складі таких комісій утворюються оперативні групи, що розпочинають роботу з моменту прийняття рішення про проведення евакуації населення.

**Збірні пункти евакуації** призначені для збору і реєстрації евакуйованого населення та організації його вивезення (виведення) у безпечні райони і розміщуються поблизу залізничних станцій, морських і річкових портів, пристаней, маршрутів евакуації, а також на наявних міських площах, у відкритих безпечних місцях або безпечних приміщеннях.

У невідкладних випадках функції збірних пунктів евакуації за рішенням керівника комісії з питань евакуації покладаються на оперативні групи.

До складу адміністрації ЗПЕ входять:

- 1) начальник ЗПЕ;
- 2) заступник начальника ЗПЕ;
- 3) група реєстрації і обліку (4-6 осіб);
- 4) група комплектування колон, ешелонів та їх відправлення в безпечні райони (4-6 осіб);
- 5) група охорони громадського порядку (2-3 особи);
- 6) медичний пункт (3 особи);
- 7) кімната матері та дитини (2-3 особи);
- 8) комендант.

ЗПЕ безпосередньо підпорядковується голові комісії з питань евакуації міністерства (відомства), міста (району), об'єкта, а з внутрішніх питань керівнику об'єкта, на базі якого його створено.

Кількість ЗПЕ, їх місця розгортання визначаються з урахуванням загальної чисельності евакуйованого населення (працівників) міста, району, кількості маршрутів виведення та виведення людей, станцій (портів) посадки.

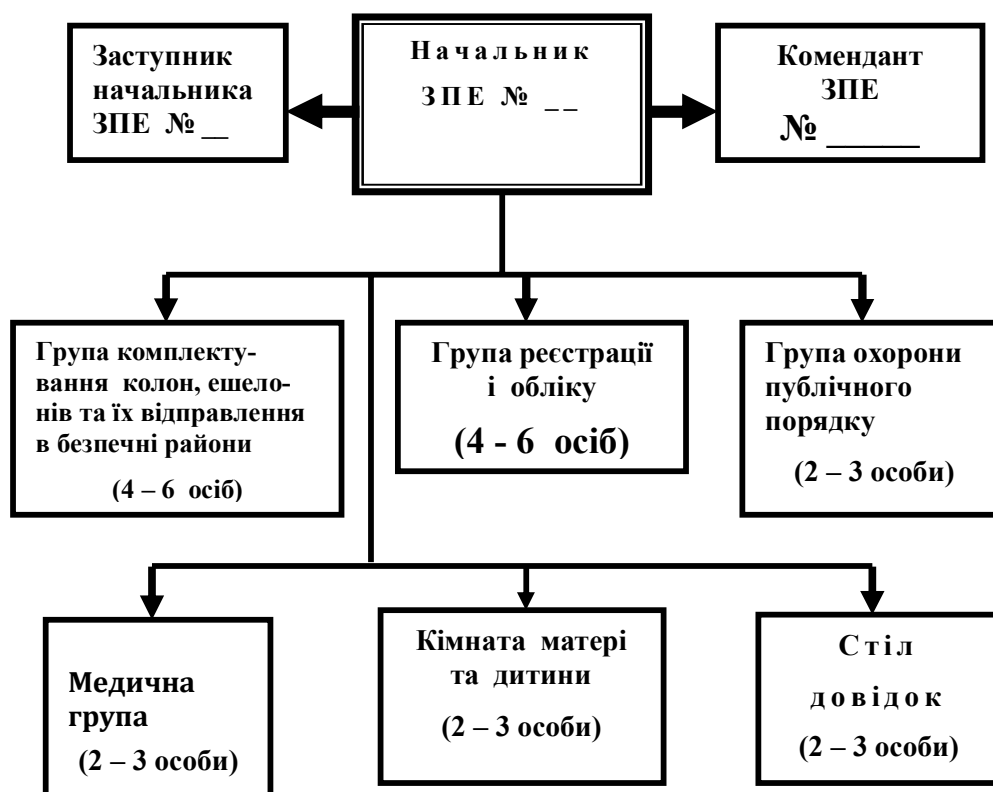
ЗПЕ, які призначаються для відправлення населення (працівників) автомобільним транспортом та пішими колонами, як правило, розгортаються на околицях міст, населених пунктів поблизу маршрутів вивезення (виведення) евакуйованих у безпечні райони, решта ЗПЕ розгортаються поблизу залізничних або автомобільних станцій (портів) посадки на транспортні засоби.

Кожному ЗПЕ присвоюється порядковий номер, за ним закріплюються території (об'єкти), населення (працівники) яких будуть евакуюватись через цей ЗПЕ.

Основні завдання ЗПЕ:

- підтримання зв'язку з евакуаційною комісією міністерства (відомства), області, міста, району, об'єкту, які закріплені за ЗПЕ, транспортними органами, вихідними пунктами пішохідних маршрутів;
- інформування голови евакуаційної комісії про час прибуття населення (працівників) на ЗПЕ і час відправлення його в безпечні райони (пункти);
- ведення обліку евакуйованого населення (працівників), яке вивозиться всіма видами транспортних засобів і виводиться пішим порядком;
- в установлені терміни доповідати голові евакуаційної комісії про хід відправлення евакуйованого населення (працівників) у безпечні райони (пункти);
- надання необхідної медичної допомоги хворим під час знаходження їх на ЗПЕ;
- організація охорони громадського порядку на ЗПЕ;
- забезпечення укриття населення (працівників) у захисних спорудах.

### СХЕМА ОРГАНІЗАЦІЇ ЗБІРНОГО ПУНКТУ ЕВАКУАЦІЇ № \_\_



Начальник ЗПЕ № \_\_\_\_\_

**Проміжні пункти евакуації** розміщуються на зовнішньому кордоні зони надзвичайної ситуації, пов'язаної з радіоактивним (хімічним) забрудненням, для пересадки населення з транспорту, що працював у зоні надзвичайної ситуації, на дезактивовані транспортні засоби, які здійснюють перевезення на незабруднені (незаражені) території.

Кількість, нумерація, місця розташування та перелік районів, на території яких розміщуються проміжні пункти евакуації, визначаються Радою міністрів Автономної Республіки Крим, місцевими держадміністраціями та органами місцевого самоврядування.

Проміжні пункти евакуації створюються за рішенням голів райдержадміністрацій для зустрічі, приймання та відправлення евакуйованих в безпечні райони (місця) розміщення.

Основні завдання проміжних пунктів евакуації:

- облік, реєстрація населення (працівників), яке прибуває із забруднених зон;
- дозиметричний та хімічний контроль;
- проведення санітарної обробки евакуйованого населення (працівників) та при необхідності надання медичної допомоги хворим;
- відправлення евакуйованих до безпечних районів (пунктів) розміщення;
- проведення при необхідності заміни або спеціальної обробки забрудненого одягу та взуття;
- організація пересадки евакуйованих з транспорту, який рухався по забрудненій місцевості, на «чистий» транспорт;
- забезпечення громадського порядку на пункті;
- доповідь голові евакуаційної комісії області про час прибуття, кількість населення (працівників), яке прибуло на пункт та відправлення його в безпечні райони;

До складу проміжного пункту евакуації входять:

- 1)начальник ;
- 2)заступник начальника;
- 3)комендант;
- 4)група охорони громадського порядку (2-3 особи);
- 5)група регулювання руху (3-4 особи);
- 6)медичний пункт (1-2 особи);
- 7)санітарно - миючий пункт (2-3 особи);
- 8)група реєстрації та обліку (1-2 особи);
- 9)пункт харчування (1-2 особи);
- 10)пункт заправки паливом (1-2 особи);
- 11)пост дозиметричного контролю (1-2 особи).

**Приймальні пункти евакуації** розгортаються для приймання, ведення обліку евакуйованого населення, матеріальних і культурних цінностей та відправлення їх до місць постійного (тимчасового) розміщення (збереження) у безпечних районах.

ППЕ розгортаються в місцях висадки евакуйованого населення (працівників) поблизу залізничної станції, пристані та пункту висадки з автотранспорту.

**Основні завдання ППЕ:**

- зустріч поїздів, суден, автомобільних та піших колон, які прибувають;
- забезпечення організованої висадки та розміщення евакуйованого населення (працівників);
- організація відправлення евакуйованого населення (працівників) автомобільним транспортом і пішим порядком у пункти його розміщення;
- організація надання медичної допомоги евакуйованому населенню (працівникам);
- забезпечення громадського порядку в пунктах висадки;
- укриття евакуйованого населення (працівників) при необхідності;
- доповідь голові евакуаційної комісії безпечного району про час прибуття, кількості населення (працівників), яке прибуло, та відправлення його до пунктів (місць) розміщення.

До складу приймального пункту евакуації входять:

- 1) начальник ППЕ;
- 2) заступник начальника ППЕ;
- 3) група зустрічі, приймання та тимчасового розміщення евакуйованого населення (працівників) (2-3 особи);
- 4) група відправлення та супроводу евакуйованого населення (працівників) до пункту розміщення (3-4 особи);
- 5) група охорони громадського порядку (2-3 особи);
- 6) група забезпечення (2-3 особи);
- 7) медичний пункт (1-2 особи);

8) відповідальний кімнати матері та дитини (1 особа);

9) відповідальний столу довідок (1 особа).

Збірні пункти евакуації, проміжні пункти евакуації та приймальні пункти евакуації забезпечуються зв'язком з районними, міськими, районними у містах, селищними, сільськими комісіями з питань евакуації, комісіями з питань евакуації, утвореними на об'єктах господарювання, пунктами посадки на транспортні засоби, вихідними пунктами руху пішки, медичними і транспортними службами.

Час на розгортання і підготовку до роботи тимчасових органів з евакуації усіх рівнів не повинен перевищувати чотирьох годин з моменту отримання рішення про проведення евакуації.

Контроль за роботою органів з евакуації здійснюється органом, який приймає рішення про проведення евакуації.

Органи з евакуації інформують щороку Раду міністрів Автономної Республіки Крим, місцеві держадміністрації, органи місцевого самоврядування та керівників суб'єктів господарювання про стан планування евакуації, власної підготовки до виконання покладених на них завдань, навчання населення діям під час проведення евакуації, обладнання станцій, портів, пунктів посадки на транспортні засоби, підготовку маршрутів до місць посадки на транспортні засоби, здійснення контролю за підготовкою транспортних засобів до евакуації, організацію ведення обліку евакуйованого населення, оповіщення відповідних органів управління та населення про початок евакуації, медичне забезпечення населення під час евакуації у місті (районі), підготовку до розміщення пунктів санітарної обробки населення, спеціальної обробки одягу, майна і транспорту, здійснення дозиметричного контролю у складі приймальних пунктів евакуації.

На центральні органи виконавчої влади, Раду міністрів Автономної Республіки Крим, місцеві держадміністрації, органи місцевого самоврядування та суб'єкти господарювання, що проводять евакуацію населення, покладається:

- розроблення і виконання плану евакуації населення;

- визначення і підготовка безпечного району для евакуйованого населення і його життєзабезпечення;

- здійснення контролю за плануванням, підготовкою і проведенням заходів з евакуації підпорядкованими їм органами з евакуації.

До планування та здійснення заходів з евакуації залучається Мінінфраструктури.

Рада міністрів Автономної Республіки Крим, місцеві держадміністрації, органи місцевого самоврядування забезпечують оповіщення, інформування населення про загрозу та виникнення надзвичайних ситуацій, у тому числі у формі, доступній для осіб з вадами зору та слуху.

Рада міністрів Автономної Республіки Крим, місцеві держадміністрації, органи місцевого самоврядування та суб'єкти господарювання, що приймають евакуйоване населення, визначають склад відповідних органів з евакуації, забезпечують розроблення плану приймання та розміщення евакуйованого населення, яке прибуває з небезпечних районів, підготовку приймальних пунктів з евакуації, обладнання станцій, портів, пунктів висадки населення, сховищ для захисту евакуйованого населення, здійснення контролю за підготовкою житла, медичних закладів, інших об'єктів для розміщення і життєзабезпечення евакуйованого населення, організацію ведення його обліку, забезпечення радіаційної і хімічної розвідок на маршрутах евакуації і в районах розміщення населення, організацію дозиметричного контролю, санітарної обробки населення, спеціальної обробки одягу, майна і транспорту.

Координація дій Ради міністрів Автономної Республіки Крим, місцевих держадміністрацій, органів місцевого самоврядування під час проведення евакуації здійснюється центральними органами виконавчої влади через відповідні територіальні органи у межах їх повноважень.

Основні засади діяльності комісії з евакуації визначаються нормативно-правовими актами з питань захисту населення у НС мирного і воєнного часу, Положенням про комісію з евакуації, затвердженим у встановленому порядку,



наказами керівника ЦЗ об'єкту, розпорядженнями голови комісії та його заступника.

Варіанти структурних схем районної та об'єктової комісії з евакуації. («Основи цивільного захисту» 2008 рік).



Головою комісії з питань евакуації району (міста, села, селища), як правило, призначається заступник голови райдержадміністрації (виконкому міської, селищної або сільської Ради). До складу комісії з питань евакуації входять представники адміністрації (від відділів: організаційного, загального, кадрів, соціального захисту населення, освіти та інших), служб ЦЗ (зв'язку і оповіщення, медичної, матеріально-технічної, охорони громадського порядку та транспорту).

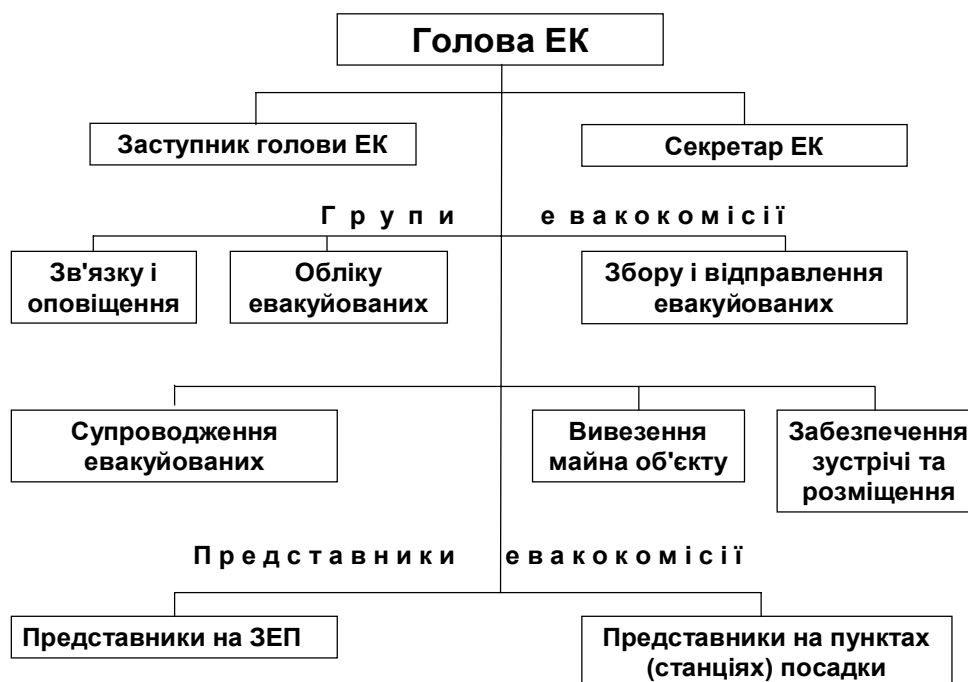
Працівники районної (міської) комісії з питань евакуації може мінятися у залежності від особливостей району (міста).

Органи з евакуації створюються у всіх населених пунктах району, на підприємствах, в установах і організаціях. Чисельний склад органів з евакуації залежить від обсягів завдань, які покладені на них.

Безпосереднє керівництво підготовкою до проведення евакуаційних заходів на об'єктах господарювання покладається на об'єктову комісію (групу) з питань евакуації, яка взаємодіє з міською (районною) евакуаційною комісією,

організовує обмін інформацією з місцевими органами виконавчої влади, органами місцевого самоврядування у безпечних районах розміщення.

### ТИПОВА СТРУКТУРА ЕВАКОКОМІСІЇ ОБ'ЄКТУ



Об'єктова комісія з питань евакуації відповідно до покладених на неї завдань:

- розробляє план евакуації працівників, членів їх сімей, документів та майна у безпечний район розміщення об'єкта і організує здійснення заходів з евакуації у разі виникнення НС;

- складає і регулярно коригує (не довше двох разів на рік) списки на евакуацію працівників та членів їх сімей;

- організує облік інвалідів, хворих, людей похилого віку, вагітних жінок та жінок з малолітніми дітьми (віком до 10 років), яким у разі евакуації необхідно надати транспортні засоби до місць, де вони мешкають;

- підтримує в межах її діяльності взаємодію з комісіями з питань евакуації районних адміністрацій та органів державної влади міста, а також з місцевими органами влади у районі нового місця розташування об'єкта (якщо воно визначено завчасно);

- оповіщає працівників об'єкта та членів їх сімей про початок евакуації, здійснює реєстрацію працівників та членів їх сімей, які прибули для евакуації;
- розподіляє людей за транспортом (вагонами, автобусами), формує пішохідні колони для відправлення на пункти посадки, організовує посадку евакуйованих на транспорт та їх відправлення до пунктів призначення, забезпечує зустріч та розміщення евакуйованих у районі нового місця розташування об'єкта;
- організовує інформаційне забезпечення евакуйованих працівників;
- бере участь у об'єктових спеціальних навчаннях та тренуваннях з ЦЗ з метою практичного відпрацювання членами комісії з питань евакуації своїх функціональних обов'язків;
- здійснює інші функції, що випливають з покладених на неї завдань.

До складу об'єктової комісії з питань евакуації входять:

1. голова комісії з питань евакуації;
2. заступник голови комісії з питань евакуації;
3. секретар комісії з питань евакуації;
4. група зв'язку і оповіщення;
5. група транспортного забезпечення;
6. група обліку евакуйованих та інформації;
7. група громадського порядку і безпеки дорожнього руху;
8. група медичного забезпечення;
9. група збору і відправлення евакуйованих;
10. група супроводження евакуйованих.

Головою об'єктової комісії (групи) з питань евакуації призначається заступник керівника об'єкта, заступником голови – начальник відділу або сектору кадрів або працівник, який відповідає за роботу з персоналом, секретарем комісії – спеціально визначена особа, яка відповідає за цивільний захист на об'єкті.

Голова комісії з питань евакуації відповідає за планування, організацію та проведення заходів з евакуації працівників об'єкту, членів їх сімей, документів та майна. Він зобов'язаний:

а) під час повсякденної діяльності:

вивчити і знати керівні документи з питань ЦЗ, евакуації населення та майна та план реагування ОУ ЦЗ об'єкту у разі виникнення НС;

комплектувати комісію особовим складом з числа кваліфікованих та досвідчених фахівців, розробити для них функціональні обов'язки;

керувати діяльністю комісії щодо виконання покладених на неї завдань, розподіляти обов'язки між членами комісії та визначати ступінь їх відповідальності;

спільно із постійним ОУ ЦЗ (штатним працівником або структурним підрозділом з питань ЦЗ) об'єкту відпрацювати документацію з евакуації працівників об'єкту та членів їх сімей, брати участь у плануванні вивезення матеріальних цінностей об'єкта і розробленні плану (схеми) оповіщення та зв'язку;

підготувати розрахунки на евакуацію працівників об'єкта та членів їх сімей комбінованим способом за видами транспорту і пішим порядком;

організувати розроблення і періодичне коригування списків на евакуацію працівників об'єкта та членів їх сімей, а також переліків документів і майна, що підлягають вивезенню;

підтримувати взаємодію з органами державної влади у районі нового місця розташування об'єкта (якщо воно намічено завчасно), узгоджувати і затверджувати у місцевій адміністрації план розміщення евакуйованих;

уточнити і довести до членів комісії місце розташування збірної евакуаційної пункту (ЗПЕ), маршрути руху евакуйованих до місць посадки на транспорт, порядок вивезення документів і майна;

особисто керувати підготовкою членів комісії, систематично проводити з ними заняття, практично відпрацьовувати питання евакозаходів на навчаннях та об'єктових тренуваннях ЦЗ, добиватися скорочення строків оповіщення і збору евакуйованих;

збирати в установленому порядку членів комісії для проведення нарад з питань, що входять до його компетенції;

б) з отриманням розпорядження на проведення евакуації:

оповістити і зібрати особовий склад евакуаційної комісії, уточнити розподіл обов'язків між її членами та поставити завдання начальникам груп щодо підготовки і проведення евакуації (відселення);

розгорнути евакуаційну комісію для практичної роботи, організувати цілодобове чергування членів комісії;

уточнити план евакуації працівників, членів їх сімей, документів та майна на випадок загальної евакуації;

установити та підтримувати зв'язок з комісіями районної адміністрації і місцевими органами влади у районі нового місця розташування об'єкта;

організувати уточнення розрахунків на евакуацію працівників, членів їх сімей, вивезення документів та майна, коригування списків на евакуацію;

уточнити на ЗПЕ наявність транспорту, час подання транспортних засобів, або час виходу піших колон у разі здійснення загальної евакуації працівників у разі виникнення НС;

відправити групу забезпечення зустрічі та розміщення евакуйованих разом з оперативною групою об'єкта для здійснення заходів щодо прийняття та розміщення евакуйованих у районі нового місця розташування об'єкта;

здійснити оповіщення і збір працівників об'єкта, довести до них розпорядження про початок евакуації і порядок проведення евакозаходів;

забезпечити організований вихід евакоколон на ЗПЕ і пункти посадки;

про початок та хід евакуації у встановлений термін доповідати керівнику ЦЗ об'єкта і начальнику постійного ОУ ЦЗ об'єкта (штатного працівника);

у разі отримання розпорядження керівника об'єкта на проведення термінової евакуації робітників і службовців у безпечне місце:

оповістити робітників і службовців про початок евакуації;

призначити із числа особового складу комісії відповідальних для контролю евакуації на кожному поверсі будинку об'єкта, організувати облік евакуйованих на основному і запасних виходах;

за вказівкою начальника постійного ОУ ЦЗ об'єкта провести евакуацію працівників об'єкта і відвідувачів у безпечне місце;

про хід та завершення заходів щодо евакуації людей із будинку доповідати начальнику постійного ОУ ЦЗ (штатному працівником або керівнику структурного підрозділу з питань ЦЗ) об'єкта.

Секретар комісії з питань евакуації призначається наказом керівника ЦЗ об'єкта і підпорядковується голові комісії з питань евакуації та його заступнику. Він відповідає за:

- своєчасність отримання і збереження документів;
- внутрішній порядок;
- організацію чергування членів комісії з питань евакуації;
- збір і узагальнення інформації, що надходить;
- своєчасне доведення до виконавців розпоряджень голови комісії з питань евакуації;

- облік отриманих комісією з питань евакуації та відданих її головою розпоряджень;

- підтримання зв'язку з начальниками груп і взаємодіючими органами;
  - оформлення і реєстрацію документів комісії з питань евакуації.

Секретар комісії з питань евакуації зобов'язаний:

а) під час повсякденної діяльності:

- вивчити і знати керівні документи з питань евакуації і документацію евакуаційної комісії об'єкта;

- брати участь у розробленні документів комісії з питань евакуації і списків евакуації працівників об'єкта та членів їх сімей;

- знати місця розташування керуючих органів з евакуації, районної комісії з питань евакуації, ЗПЕ, пунктів посадки на транспорт і способи зв'язку з ними;

- коригувати штатно-посадовий список працівників комісії з питань евакуації;

- брати участь у навчанні членів комісії з питань евакуації прийомам і методам роботи;

- б) з отриманням розпорядження на проведення евакуації:

негайно прибути на своє робоче місце, здійснити оповіщення членів комісії з питань евакуації, одержати завдання у голови комісії з питань евакуації;

отримати робочі документи, перевірити готовність засобів зв'язку, скласти графік цілодобового чергування і бути готовим до виконання своїх функціональних обов'язків у складі комісії з питань евакуації;

здійснювати облік отриманих комісією з питань евакуації та відданих її головою розпоряджень, доводити розпорядження голови комісії з питань евакуації до виконавців;

підтримувати постійний зв'язок з районною комісією з питань евакуації і старшими груп комісії з питань евакуації об'єкта, взаємодіючими органами;

інформувати членів комісії з питань евакуації про обстановку, доповідати голові комісії з питань евакуації про хід евакуації, отримані розпорядження і дані;

оформляти та реєструвати документи комісії з питань евакуації, за вказівками голови комісії з питань евакуації виконувати поставленні завдання;

після завершення роботи комісії з питань евакуації здати документи на зберігання, разом з іншими членами комісії з питань евакуації виїхати на нове місце розташування об'єкта.

Для працівників усіх органів з евакуації розробляються формалізовані документи, завдання, функціональні обов'язки посадових осіб, списки обліку працівників, розрахунки транспортних засобів, плани-розрахунки проведення заходів з евакуації та інші документи.

Для виконання визначених завдань комісія з питань евакуації об'єкта господарювання відпрацьовує наступні документи:

1. Наказ керівника ЦЗ об'єкта про створення комісії з питань евакуації.
2. Положення про комісію з питань евакуації об'єкта.
3. Основні завдання комісії з питань евакуації.
4. План організації і проведення заходів з евакуації.
5. Календарний план роботи комісії з питань евакуації.
6. Штатно-посадовий список членів комісії з питань евакуації.
7. Функціональні обов'язки працівників комісії з питань евакуації.

8. Схема оповіщення працівників комісії з питань евакуації.
9. Варіанти оповіщення населення.
10. Схеми маршруту евакуації.
11. Типова структура комісії з питань евакуації об'єкта.
12. Витяг із плану евакуаційних заходів району.
13. Ордер на зайняття будинків
14. Взаємоузгоджений план приймання, розміщення працівників і членів їх сімей у районі нового місця розташування об'єкта.
15. Пам'ятка евакуйованим.
16. Таблиця оповіщення працівників комісії з питань евакуації.
17. Облік працівників об'єкта і членів їх сімей, що евакууються.
18. Подвірний список розселення працівників об'єкта та членів їх сімей.
19. Списки працівників та членів їх сімей, що підлягають евакуації (у 3-х примірниках) за видами транспорту, відділами, підрозділами \*.
20. Відомість розподілу приміщень, що виділені для розміщення евакуйованих.
21. Донесення про хід евакуації.

\* Списки складаються в 3-х примірниках:

- перший залишається на об'єкті або в житлово-експлуатаційній організації;
- другий – з одержанням розпорядження на проведення евакуації направляється на ЗПЕ (в оперативну групу) і після завершення вивозу (виводу) населення передається у відповідну комісію з питань евакуації;
- третій – з початком вивозу (виводу) евакуйованого населення направляється в комісію з питань евакуації району розміщення.

Підсумовуючи вищенаведене слід відзначити, що органи з евакуації є важливою складовою структури організації цивільного захисту відповідної ланки управління, зокрема, об'єктового рівня. Ефективність їх діяльності залежить від відповідності їх структури поставленим завданням щодо здійснення евакуації в мирний та воєнний час, укомплектуванню їх професійно підготовленим персоналом, всебічним плануванням евакуації, продуманим, чітким управлінням



процесом евакуації та організацією взаємодії всіх сил та засобів цивільного захисту. Роль та місце секретаря комісії з питань евакуації у виконанні цих завдань відповідальна та важливіша.

### **3. Планування та порядок проведення заходів з евакуації**

Планування заходів з евакуації населення здійснюється за методикою, що затверджена наказом МВС України від 10.07.2017 № 579 «Про затвердження Методики планування заходів з евакуації», та зареєстровано в Міністерстві юстиції України 01 серпня 2017 р.

Планування заходів з евакуації населення та матеріальних і культурних цінностей у разі загрози або виникнення надзвичайних ситуацій та із зон збройних конфліктів (далі - планування евакуації) покладається на центральні органи виконавчої влади, Раду міністрів Автономної Республіки Крим, місцеві державні адміністрації, органи місцевого самоврядування та суб'єкти господарювання.

Для планування евакуації в центральних органах виконавчої влади, місцевих державних адміністраціях, органах місцевого самоврядування та на суб'єктах господарювання утворюються комісії з питань евакуації. На суб'єктах господарювання з чисельністю працюючого персоналу менш як 50 осіб призначається особа, яка виконує функції зазначеної комісії.

Планування евакуації здійснюється на підставі рішення комісії з питань евакуації відповідного рівня, у якому визначаються:

аналіз ситуації, що склалася або може скластися;

райони (населені пункти), у яких необхідно здійснювати заходи з евакуації;

безпечні райони (населені пункти) для розміщення евакуйованого населення та матеріальних і культурних цінностей;

час початку евакуації населення та матеріальних і культурних цінностей та час закінчення;

порядок вивезення населення (виведення пішки) та матеріальних і культурних цінностей транспортними засобами;

організація управління евакуацією;

заходи забезпечення евакуації населення та матеріальних і культурних цінностей.

Для завчасного планування евакуаційних заходів розробляються такі документи:

- комісіями з питань евакуації місцевих державних адміністрацій, органів місцевого самоврядування - план евакуації населення та план приймання і розміщення евакуйованого населення (у разі планування розміщення на їх території евакуйованого населення);

- комісіями з питань евакуації суб'єктів господарювання - план евакуації працівників.

Плани евакуації населення (працівників) розробляються комісією з питань евакуації, підписуються її головою, затверджуються керівником органу (суб'єкта господарювання), який утворив таку комісію, погоджуються органом, на території якого планується розміщення евакуйованого населення.

Комісія з питань евакуації, утворена місцевою державною адміністрацією, органом місцевого самоврядування, на території якого планується розміщення евакуйованого населення, розробляє план його приймання і розміщення в безпечному районі, який затверджується керівником органу, що утворив відповідну комісію.

Визначені плани щороку уточнюються до 01 березня станом на 01 січня поточного року. Унесення змін до планів засвідчується підписом голови комісії з питань евакуації.

Координацію діяльності органів місцевого самоврядування з питань евакуації та методичне керівництво плануванням цих заходів здійснює Державна служба України з надзвичайних ситуацій.

**Плани евакуації населення (працівників) місцевих державних адміністрацій, органів місцевого самоврядування, суб'єктів господарювання** складаються з текстової частини та карти або схеми.

Текстова частина плану евакуації населення місцевих органів виконавчої влади та місцевого самоврядування складається з трьох розділів:

I. Планування заходів з організації та проведення евакуації.

II. Планування заходів із забезпечення евакуації.

III. Особливості планування евакуації осіб з інвалідністю та інших мало мобільних груп населення.

У розділі I «Планування заходів з організації та проведення евакуації» наводяться висновки з оцінки обстановки та зазначається інформація щодо:

- складу органів з евакуації, порядку та строків приведення їх у готовність до виконання завдань за призначенням;
- порядку оповіщення населення про початок евакуації;
- кількості населення, яке підлягає евакуації, за категоріями;
- порядку вивезення населення (працівників) та матеріальних і культурних цінностей транспортними засобами та виведення населення пішки;
- розподілу суб'єктів господарювання за збірними пунктами евакуації (далі - ЗПЕ), пунктами посадки;
- безпечних районів (пунктів) розміщення евакуйованого населення (працівників) та матеріальних і культурних цінностей;
- пунктів посадки на транспортні засоби;
- маршрутів евакуації;
- пунктів висадки в безпечних районах;
- заходів з приймання, розміщення, захисту та життєзабезпечення евакуйованого населення (працівників) та матеріальних і культурних цінностей у безпечних районах.

У розділі II «Планування заходів із забезпечення евакуації» зазначається інформація щодо:

- забезпечення управління та зв'язку під час евакуації;

- транспортного забезпечення, а саме:

кількість транспортних засобів кожного виду і строки їх подачі до пунктів посадки, від яких транспортних підприємств залучаються транспортні засоби;

кількість населення, яке вивозиться (загальна чисельність по кожному пункту посадки);

строки відправлення евакуйованого населення в безпечні райони (місця посадки та час відправлення);

строки прибуття евакуйованого населення до пунктів висадки (час прибуття в пункти висадки);

кількість рейсів (кількість людей за рейсами та кількість транспортних засобів);

порядок вивезення евакуйованого населення з пунктів висадки до пунктів розміщення (кількість автотранспортних засобів, від яких транспортних підприємств виділяються, час прибуття до пункту висадки, маршрути руху автотранспорту до пунктів розміщення);

- медичного забезпечення;

- охорони громадського порядку та забезпечення безпеки руху на маршрутах евакуації (у разі необхідності);

- першочергового життєзабезпечення евакуйованого населення в безпечних районах та під час евакуації;

- організації розвідки (інженерної, радіаційної, хімічної, пожежної, медичної, біологічної) (у разі необхідності);

- порядку інформування та інструктажу;

- календарного плану проведення заходів з евакуації.

Розділ III «Особливості планування евакуації осіб з інвалідністю та інших маломобільних груп населення» розробляється відповідно до вимог цієї Методики.

При плануванні евакуаційних заходів у центральних органах виконавчої влади визначаються порядок роботи підпорядкованих суб'єктів

господарювання, що знаходяться в небезпечних районах, чисельність осіб, що працюють у зміну, і кількість змін.

Центральні органи виконавчої влади повинні мати узагальнені дані щодо евакуації працівників підпорядкованих їм суб'єктів господарювання та матеріальних і культурних цінностей.

При плануванні евакуаційних заходів для апарату центральних органів виконавчої влади, а також суб'єктів господарювання в текстовій частині плану евакуації працівників визначаються:

- 1) порядок оповіщення та збору працівників;
- 2) порядок інструктажу працівників щодо порядку дій у разі виникнення надзвичайних ситуацій та здійснення евакуаційних заходів;
- 3) безпечний район (пункт) розміщення евакуйованих працівників;
- 4) транспортні засоби, що виділяються для евакуації, та розподіл їх між структурними підрозділами;
- 5) ЗПЕ, пункти посадки (висадки) та час прибуття до них працівників;
- 6) порядок розміщення працівників у безпечному районі та організація їх всебічного забезпечення;
- 7) управління заходами з евакуації.

На карті (схемі) до планів евакуації населення (працівників) центральних органів виконавчої влади, Автономної Республіки Крим, місцевих державних адміністрацій, органів місцевого самоврядування, суб'єктів господарювання позначаються:

- 1) розміщення органів з евакуації;
- 2) межі зон (районів) виникнення надзвичайних ситуацій;
- 3) станції (пункти) посадки (навантаження), станції (пункти) висадки (розвантаження);
- 4) безпечні райони (пункти) розміщення евакуйованого населення (працівників);
- 5) маршрути вивезення (виведення) населення (працівників) у безпечні райони;

- 6) пости регулювання руху на маршрутах евакуації;
- 7) заклади охорони здоров'я на маршрутах евакуації та в районах розміщення евакуйованих;
- 8) автозаправні станції, станції (пункти) технічного обслуговування та ремонту;
- 9) пункти зв'язку;
- 10) інші необхідні умовні позначення.

Розміщення органів з евакуації, межі зон (районів) виникнення надзвичайних ситуацій тощо на картах та схемах відображаються оперативно-тактичними умовними позначками.

За наявності двох і більше маршрутів евакуації їх нумерують. На маршрутах вивезення евакуйованого населення автотранспортом позначаються вихідні пункти, назви міст і населених пунктів проходження автоколон.

На маршрутах евакуації пішки позначаються місця малих привалів через кожні 1,5-2 години руху і великих – на початку другої половини добового переходу.

До плану евакуації населення (працівників) можуть додаватися необхідні розрахунки, схеми, графіки тощо.

**План приймання та розміщення евакуйованого населення в безпечному районі розробляється комісією з питань евакуації місцевого органу виконавчої влади, органу місцевого самоврядування, на території якого планується розміщення евакуйованого населення та матеріальних і культурних цінностей.**

План приймання та розміщення евакуйованого населення складається з текстової частини та карти або схеми.

Текстова частина плану приймання та розміщення евакуйованого населення складається з трьох розділів:

I. Планування заходів з організації приймання та розміщення евакуйованого населення та матеріальних і культурних цінностей.

II. Планування заходів із забезпечення евакуйованого населення.

III. Особливості планування, приймання та розміщення евакуйованих осіб з інвалідністю та інших мало мобільних груп населення.

У розділі I «Планування заходів з організації, приймання та розміщення евакуйованого населення та матеріальних і культурних цінностей» зазначаються:

- склад органів з евакуації, порядок та строки приведення їх у готовність до виконання завдань за призначенням;
- порядок оповіщення посадових осіб, які відповідають за приймання евакуйованого населення;
- кількість матеріальних і культурних цінностей та евакуйованого населення за віковими категоріями, яке прибуває в район (пункт) розміщення;
- найменування адміністративно-територіальних одиниць (суб'єктів господарювання), з яких населення прибуває у район (пункт) розміщення;
- кількість населення, яке проживає на відповідній території, де планується розміщувати евакуйоване населення;
- будівлі, споруди, які плануються для розміщення населення (працівників) евакуйованих об'єктів та матеріальних і культурних цінностей;
- пункти висадки евакуйованого населення, конкретні місця тимчасового розміщення та кількість евакуйованого населення, яке прибуває на пункт висадки;
- розміщення приймального пункту евакуації (далі - ППЕ);
- порядок доставки населення з ППЕ до районів (пунктів) розміщення, час виходу (виїзду) та час прибуття до районів розміщення;
- порядок розміщення евакуйованого населення.

У розділі II «Планування заходів із забезпечення евакуйованого населення» зазначається інформація щодо:

- забезпечення відправлення евакуйованого населення з пунктів висадки в пункти його розміщення;
- забезпечення громадського порядку в пунктах висадки;
- медичного забезпечення в пунктах висадки;

- інформаційного забезпечення в пунктах висадки;
- забезпечення евакуйованого населення продуктами харчування, водою, предметами першої необхідності, медичним та іншими видами обслуговування.

Розділ III «Особливості планування приймання та розміщення евакуйованих осіб з інвалідністю та інших маломобільних груп населення» розробляється відповідно до вимог розділу V цієї Методики.

На карті (схемі) до плану приймання та розміщення евакуйованого населення (працівників) позначаються:

- пункти висадки евакуйованого населення (працівників), залізничні станції висадки;
- кількість населення (працівників), яке прибуває на ППЕ;
- розподіл населення евакуйованих адміністративно-територіальних одиниць (суб'єктів господарювання) за районами (пунктами) розміщення;
- місця розгортання органів з евакуації і строки приведення їх у готовність до приймання евакуйованого населення (працівників);
- схема зв'язку, оповіщення та управління;
- інші необхідні умовні позначення.

При здійсненні евакуації в межах своєї області, району, району міста, селища план приймання евакуйованого населення (працівників) окремо не розробляється, але в плані евакуації населення відображається вся необхідна інформація стосовно приймання евакуйованого населення.

**За планування заходів з евакуації із зон збройних конфліктів** відповідають центральні та місцеві органи виконавчої влади, органи місцевого самоврядування та суб'єкти господарювання.

При плануванні заходів з евакуації враховуються райони можливих бойових дій та безпечні райони, визначені Міністерством оборони України на особливий період.

Планування заходів з евакуації матеріальних і культурних цінностей, що перебувають у державній власності, здійснюється на підставі Переліку матеріальних і культурних цінностей, що перебувають у державній власності та



потребують евакуації в разі збройних конфліктів, визначеного Порядком проведення евакуації у разі загрози виникнення або виникнення надзвичайних ситуацій, затвердженим постановою Кабінету Міністрів України від 30 жовтня 2013 року № 841.

Заходи з евакуації в разі збройних конфліктів розробляються в плані цивільного захисту на особливий період окремим розділом з визначенням особливості проведення обов'язкової евакуації населення, матеріальних і культурних цінностей у разі виникнення збройних конфліктів (з районів можливих бойових дій у безпечні райони), наведенням висновків з оцінки обстановки та зазначенням інформації щодо:

- порядку оповіщення про початок евакуації;
- кількості населення, яке підлягає частковій евакуації, за категоріями (у тому числі осіб з інвалідністю);
- обсягів та номенклатури матеріальних і культурних цінностей, що підлягають евакуації;
- порядку вивезення населення та матеріальних і культурних цінностей у безпечні райони;
- порядку організації охорони матеріальних і культурних цінностей під час їх евакуації;
- пунктів завантаження на транспортні засоби матеріальних і культурних цінностей;
- маршрутів евакуації;
- безпечних районів, куди здійснюється евакуація населення та матеріальних і культурних цінностей;
- пунктів вивантаження матеріальних і культурних цінностей у безпечних районах;
- особливостей планування екстреної евакуації населення із зон можливого ураження.

Заходи з приймання та розміщення евакуйованого населення, матеріальних і культурних цінностей у разі збройних конфліктів розробляються

в плані цивільного захисту на особливий період місцевих органів виконавчої влади, органів місцевого самоврядування, на території яких визначено безпечні райони.

**Заходи з евакуації осіб з інвалідністю та інших маломобільних груп населення** розробляються окремим розділом у планах евакуації населення. Планування заходів з евакуації осіб з інвалідністю та інших мало мобільних груп населення в разі збройних конфліктів передбачається в окремому розділі з евакуації населення та матеріальних і культурних цінностей у разі збройних конфліктів, який розробляється в планах цивільного захисту на особливий період.

Комісія з питань евакуації під час планування заходів з евакуації осіб з інвалідністю та інших мало мобільних груп населення:

- проводить оцінку обсягів і характеру евакуаційних заходів;
- визначає пріоритети та особливості під час евакуації осіб з інвалідністю, зокрема з порушенням органів зору, слуху, опорно-рухового апарату, з розумовою відсталістю, психічними розладами, та інших мало мобільних груп населення (осіб, які їх супроводжують), у тому числі тих, які перебувають у закладах охорони здоров'я, освіти та соціального захисту.

Під час оцінки обсягів і характеру евакуаційних заходів визначаються:

- кількість осіб з інвалідністю з порушенням опорно-рухового апарату (окремо визначається кількість тих, хто пересувається самостійно, хто пересувається на інвалідних візках, хто знаходиться в лежачому стані);
- кількість осіб з інвалідністю та інших мало мобільних груп населення, які потребують під час проведення евакуації допомоги сторонніх осіб та медичного забезпечення;
- кількість осіб, які супроводжують осіб з інвалідністю;
- медичний персонал, необхідний для супроводу осіб з інвалідністю;
- місця постійного проживання (перебування) осіб з інвалідністю;
- маршрути руху до ЗПЕ;

- порядок прибуття осіб з інвалідністю, які самостійно не можуть пересуватися, до ЗПЕ або проведення їх евакуації з місця постійного проживання;

- способи оповіщення та інформування осіб з інвалідністю залежно від характеру інвалідності.

У розділі III "Особливості планування евакуації осіб з інвалідністю та інших мало мобільних груп населення" зазначається інформація щодо:

- кількості осіб з інвалідністю та осіб, які їх супроводжують, з урахуванням вимог пункту 3 цього розділу;

- транспортних засобів, які будуть задіяні;

- пунктів посадки (висадки) осіб з інвалідністю;

- забезпечення транспортних засобів спеціальним обладнанням для посадки (висадки) та перевезення осіб з інвалідністю;

- залучення спеціального медичного транспорту для перевезення осіб з інвалідністю (за необхідності).

Під час планування заходів з евакуації маршрути руху, місця привалів та їх тривалість, розташування та оснащення медичних пунктів, пунктів обігріву, харчування, забезпечення водою по всьому маршруту руху мають максимально враховувати специфічні потреби осіб з інвалідністю.

Планування транспортного забезпечення евакуаційних заходів передбачає підготовку транспортних засобів для виконання евакуаційних перевезень осіб з інвалідністю та осіб, які їх супроводжують.

Під час планування підготовки та здійснення санітарної обробки населення обов'язково враховується специфіка проведення санітарної обробки осіб з інвалідністю та інших мало мобільних груп населення.

Планування обладнання ЗПЕ, ППЕ, проміжних пунктів евакуації, пунктів посадки, висадки, маршрутів евакуації проводиться з урахуванням потреб осіб з інвалідністю та інших мало мобільних груп населення.

Доведення сигналів оповіщення під час проведення евакуації та інформування населення про порядок дій на різних етапах евакуації,

інформування про обстановку, що склалася, організуються в доступній для осіб з інвалідністю та інших мало мобільних груп населення формі.

Планування розміщення в безпечних районах полягає в пристосуванні приміщень та будинків до потреб осіб з інвалідністю.

При плануванні заходів із життєзабезпечення евакуйованого населення, зокрема забезпечення водою, предметами першої необхідності, житлом, медичними послугами і засобами, комунально-побутовими послугами, транспортом та необхідною інформацією, мають максимально враховуватися потреби осіб з інвалідністю.

План приймання і розміщення евакуйованого населення має містити окремий розділ щодо приймання і розміщення осіб з інвалідністю, у якому зазначаються:

- розрахунки евакуйованих осіб з інвалідністю, які прибувають, за станціями висадки та ППЕ;
- списки будинків і споруд закладів соціального захисту населення та приватних будинків, максимально зручних для розміщення осіб з інвалідністю;
- розрахунок та розподіл транспортних засобів для зустрічі і перевезення евакуйованих осіб з інвалідністю від станції (пункту) висадки до ППЕ і далі до місць їх розселення;
- список органів соціального захисту та закладів охорони здоров'я безпечного району.

Заходи щодо приймання та розміщення осіб з інвалідністю та інших мало мобільних груп населення в разі збройних конфліктів мають визначатися в окремому розділі з приймання та розміщення населення, матеріальних і культурних цінностей у разі збройних конфліктів плану цивільного захисту на особливий період місцевих органів виконавчої влади, на території яких визначено безпечні райони.

Розміщення евакуйованого населення проводиться у безпечних районах, визначених органом, який приймає рішення про проведення евакуації.

У разі коли евакуйоване населення неможливо розмістити у безпечному районі, його частина може розміщуватися на території регіону, суміжного з небезпечним районом, за погодженням з Радою міністрів Автономної Республіки Крим, місцевими держадміністраціями такого регіону.

Порядок розміщення евакуйованого населення визначається Радою міністрів Автономної Республіки Крим, місцевою держадміністрацією, на території якої планується розміщувати евакуйоване населення, за заявкою органу, що приймає рішення про проведення евакуації.

Евакуйоване населення розміщується у готелях, санаторіях, пансіонатах, будинках відпочинку, дитячих оздоровчих таборах та у придатних для проживання будівлях підприємств, установ та організацій незалежно від форми власності.

Розміщення евакуйованого населення здійснюється за встановленими видами та обсягами послуг з його життєзабезпечення.

Фінансування заходів з евакуації здійснюється за рахунок коштів, передбачених відповідно до вимог законодавства для ліквідації наслідків надзвичайних ситуацій, у визначеному Кабінетом Міністрів України порядку.

### **Завершальна частина.**

Евакуація широко застосовувалась при веденні війн у минулому, зокрема, під час другої світової війни. Однак, евакуаційні заходи, що здійснювались у минулому, принципово відрізняються від евакуаційних заходів, що плануються на випадок стихійних лих, аварій і катастроф. Сучасна евакуація передбачає вивід (вивіз) населення із найбільш ймовірних зон руйнування, стихійних лих, аварій, катастроф. Евакуація знижує щільність населення, що в значній мірі сприяє збереженню життя і здоров'я людей. На місці події залишаються формування цивільного захисту і частина населення, яка приймає участь у ліквідації наслідків стихійних лих, аварій і катастроф.

Знання порядку, прийомів та способів евакуації, прав та обов'язків посадових осіб органів з евакуації та евакуйованого населення значно сприяє швидкому та організованому залишенню небезпечних зон стихійного лиха, збереженню здоров'я і навіть життя людей та недопущенню великих матеріальних втрат.

**Висновкиза темою:**

1. Евакуація населення у разі загрози або виникнення НС проводиться у мирний час та в особливий період.

2. Організацію планування та проведення евакуації здійснюють органи з евакуації територіального, місцевого та об'єктового рівня.

3. Дії населення в процесі проведення евакуації мають бути зосереджені на організоване вивезення та виведення з зони НС або ураження в місця безпечного перебування.

4. Підготовка населення до дій під час евакуації здійснюється в процесі проведення спеціальних об'єктових навчань і тренувань.

### Список використаних джерел:

1. Конституція України. Прийнята на п'ятій сесії Верховної Ради України 28 червня 1996р. - К.: "Преса України", 1997. – 79 с.
2. Кодекс цивільного захисту України: чинне законодавство зі змінами та доповненнями станом на 1 вересня 2013 року: (офіц. текст). – К.: Паливода А.В., 2013. – 132 с. – (Кодекси України), розділ V, стор. 57 - 79.
3. Постанова Кабінету Міністрів України від 9 січня 2013 р. № 11 «Про затвердження Положення про єдину державну систему цивільного захисту».
4. Постанова Кабінету Міністрів України від 30 жовтня 2013 р. № 841 «Про затвердження Порядку проведення евакуації у разі загрози виникнення або виникнення надзвичайних ситуацій».
5. Наказ міністра МВС України от10.07.2017р. № 579 «Методика планування заходів з евакуації»
6. Постанова Кабінету Міністрів України від 27 вересня 2017 р. № 733 «Про затвердження Положення про організацію оповіщення про загрозу виникнення надзвичайних ситуацій та зв'язку у сфері цивільного захисту».
7. Постанова Кабінету Міністрів України від 14 серпня 2013 р. № 581 «Про затвердження Порядку здійснення компенсації вартості послуг і розміру фактичних (понесених) витрат суб'єкту господарювання та громадянину, транспортні засоби яких залучені для вивезення населення із зони надзвичайної ситуації, районів можливих бойових дій, та внесення змін до деяких постанов Кабінету Міністрів України».
7. Методичні рекомендації щодо планування і порядку проведення евакуації населення (працівників) у разі виникнення надзвичайних ситуацій техногенного, природного та воєнного характеру з Додатками (Затверджено наказом МНС від 06.09.2004 № 44). Зміни внесено наказом МНС № 809 від 08.08.2011р.
8. Методичні рекомендації з питань планування і організації транспортного забезпечення евакуаційних заходів у разі загрози або виникнення надзвичайних

ситуацій техногенного, природного характеру та в особливий період (Затверджено наказом МНС України від 27.07.05 № 102)

9. Методичні рекомендації з питань організації планування та проведення евакуаційних заходів на об'єктах господарської діяльності у разі виникнення НС (Затверджено наказом МНС № 761 від 07 вересня 2010 р).

10. Наказ ДСНС України № 335 від 12.07.2016 «Про затвердження Примірного Переліку документів з питань цивільного захисту, що розробляються центральними і місцевими органами виконавчої влади, органами місцевого самоврядування, суб'єктами господарювання».

11. Посібник «Захист населення і територій від НС, т.4, Евакуація населення у НС», КІМ, К-2008 р.

12. Навчальний посібник «Організація управління цивільним захистом на місцевому рівні», за загальною редакцією П.Б.Волянського, К-2015 р.

13. Методичний посібник «Загальна підготовка працівників підприємств, установ та організацій до дій у надзвичайних ситуаціях», ІДУ ЦЗ, К-2015 р.



**Додатки:**

Додаток 1

**Варіант розпорядження**

Від \_\_\_\_\_ № \_\_\_\_\_

м. \_\_\_\_\_

Про організацію та проведення  
евакуаційних заходів в  
\_\_\_\_\_ районі у разі  
виникнення надзвичайних ситуацій

Відповідно до статей 2, 25, 27, 39 Закону України “Про місцеві державні адміністрації ”, керуючись постановою Кабінету Міністрів України від 30 жовтня 2013 року № 841 «Про затвердження Порядку проведення евакуації у разі загрози виникнення або виникнення надзвичайних ситуацій техногенного та природного характеру», з метою організованого проведення евакуації населення при виникненні надзвичайних ситуацій:

1. Відповідальними за евакуацію населення призначити голову комісії з питань евакуації, сільських, селищних голів та керівників суб’єктів господарювання всіх форм власності.

2. Сільським, селищним головам та керівникам суб’єктів господарювання всіх форм власності розпорядчими документами визначити склад комісії з питань евакуації та адміністрацій евакуаційних органів.

3. Затвердити перелік документів, необхідних для роботи комісій з питань евакуації:

Положення про \_\_\_\_\_ районну комісію з питань евакуації (додається);

Положення про евакуаційні органи райдержадміністрації, сільських, селищних рад і суб’єктів господарювання всіх форм власності (додається);

Склад \_\_\_\_\_ комісії з питань евакуації (додається);

Перелік збірних пунктів, призначених для евакуації населення (додається);

Перелік суб'єктів тимчасового розміщення населення \_\_\_\_\_  
району при виникненні надзвичайних ситуацій (додається);

Перелік приймальних пунктів, призначених для евакуації (додається).

4. Контроль за виконанням цього розпорядження покласти на  
заступника голови райдержадміністрації \_\_\_\_\_

Голова райдержадміністрації \_\_\_\_\_

## ЗАТВЕРДЖЕНО

Розпорядження голови \_\_\_\_\_

районної державної адміністрації

№ \_\_\_\_\_

**ПОЛОЖЕННЯ**

про \_\_\_\_\_ районну комісію з питань евакуації

1. \_\_\_\_\_ районна комісія з питань евакуації (далі – евакокомісія) є органом управління цивільного захисту району, яка створюється з метою проведення заходів щодо організованого виведення населення та сільськогосподарських тварин з району постійного проживання у разі прийняття рішення на їх евакуацію в надзвичайних ситуаціях. Евакокомісія підпорядковується голові райдержадміністрації.

2. Евакокомісія у своїй роботі керується Конституцією України, нормативно-правовими актами з питань захисту населення у надзвичайних ситуаціях, розпорядженнями голови райдержадміністрації, цим Положенням та іншими.

3. Основними завданнями евакокомісії є планування і практичне виконання евакуаційних заходів щодо організованого вивезення (виведення) населення, сільськогосподарських тварин та майна із районів можливого впливу наслідків надзвичайних ситуацій техногенного і природного характеру у разі виникнення безпосередньої загрози їх життю та заподіяння шкоди здоров'ю.

4. Евакокомісія відповідно до покладених на неї завдань:

4.1. Спільно з сектором містобудування, архітектури та з питань надзвичайних ситуацій райдержадміністрації розробляє план евакуації населення та сільськогосподарських тварин у районі безпечного проживання і організовує здійснення евакозаходів у разі виникнення надзвичайних ситуацій.

4.2. Складає і регулярно коригує (не рідше двох разів на рік) списки на евакуацію населення.

4.3. Підтримує в межах її діяльності взаємодію з евакокомісіями усіх рівнів, а також з евакоприймальними органами району куди евакууюється населення, оповіщає населення про початок евакуації, здійснює реєстрацію населення в ході евакуації.

4.4. Розподіляє людей за автомобільними колонами, організує посадку евакуйованих на транспорт та їх відправлення до пункту прийому евакуйованих, далі з пункту прийому евакуйованих до місць розселення, організовує інформаційне забезпечення еваконаселення.

4.5. Бере участь у командно-штабних навчаннях, тренуваннях цивільного захисту району, з метою практичного відпрацювання членами евакуаційної комісії своїх функціональних обов'язків.

4.6. Здійснює інші функції, що випливають з покладених на неї завдань.

5. Евакокомісія має право:

5.1. Отримувати від кадрового органу дані, які необхідно для складання та уточнення списків працівників та членів їх сімей, що підлягають евакуації.

5.2. Отримувати від статистичних органів дані про кількість населення, що проживає в небезпечних районах.

5.3. Отримувати від управління ветеринарної медицини дані про чисельність поголів'я тварин, що підлягають евакуації.

5.4. Підтримувати зв'язок з керівництвом підприємств, які забезпечують евакуаційні заходи в районі, з метою отримання даних про транспорт, що виділяється для евакуації.

5.5. Безпосередньо звертатися до керівників структурних підрозділів райдержадміністрації та служб цивільного захисту району з питань планування проведення евакозаходів, складання переліку документів та майна, що підлягають вивезенню, а також визначення черговості евакуації підрозділів та майна.

6. До складу евакокомісії входять:

- голова евакокомісії;
- заступник голови евакокомісії;

- секретар евакокомісії;
  - група зв'язку і оповіщення;
  - група обліку евакуації населення (працівників) та інформації;
  - група збору і відправлення евакуйованих;
  - група супроводження евакуйованих;
  - група забезпечення зустрічі та розміщення евакуйованих;
  - група вивезення майна і матеріально-технічного забезпечення заходів евакуації;
- представники евакокомісії на збірних пунктах евакуації;
  - представники евакокомісії на збірних пунктах (станціях) посадки.

7. Час на розгортання і підготовку комісії з питань евакуації не перевищує 4-х годин з моменту отримання рішення про проведення евакуації.

8. У разі потреби в негайному проведенні евакуації у складі комісії з питань евакуації створюється оперативна група, яка розпочинає роботу з моменту прийняття рішення про проведення евакуації.

Головний спеціаліст з питань надзвичайних ситуацій  
райдержадміністрації

---

ЗАТВЕРДЖЕНО

Розпорядження голови \_\_\_\_\_

районної державної адміністрації

\_\_\_\_\_ № \_\_\_\_\_

## **ПОЛОЖЕННЯ**

### **про евакуаційні органи райдержадміністрації, сільських, селищних рад і суб'єктів господарювання всіх форм власності**

Збірні пункти евакуації призначені для збору і реєстрації населення, яке підлягає евакуації розподілу за поїздами (автоколонами, суднами), пішими колонами, а також забезпечення відправлення його на станції (пункти посадки) та вихідні пункти руху пішки.

Збірні пункти евакуації (далі — ЗПЕ) створюються рішеннями голови райдержадміністрації; у населених пунктах, які розташовані у зонах можливого катастрофічного затоплення, небезпечного радіоактивного забруднення, районах виникнення стихійного лиха, рішеннями органів виконавчої влади; на об'єктах господарювання – наказами керівників об'єктів.

Склад адміністрації збірного пункту евакуації:

начальник збірного пункту евакуації;

заступник начальника збірного пункту евакуації;

група реєстрації і обліку ( 4-6 чол.);

група комплектування колон, ешелонів та їх відправлення ( 4-6 чол.);

група охорони громадського порядку;

медичний пункт ( 3 чол.);

кімната матері і дитини (2-3 чол.);

комендант.

Начальник збірного пункту евакуації призначається із числа керівного складу підприємств, установ, на базі яких створюється пункт.

Збірний пункт евакуації безпосередньо підпорядковується комісії з питань евакуації району, а по внутрішніх питаннях - керівнику об'єкта.

Кількість збірних пунктів евакуації, їх місця розгортання визначаються з урахуванням загальної чисельності еваконаселення району, кількості маршрутів вивезення та виведення людей, станцій посадки.

Збірні пункти евакуації, які призначаються для відправлення людей автомобільним транспортом і пішими колонами, як правило, розгортаються поблизу маршрутів вивезення (виведення) людей у безпечні райони (місця), решта збірних пунктів евакуації розгортаються поблизу залізничних станцій посадки на транспортні засоби.

Кожному збірному пункту евакуації присвоюється порядковий номер і за ним закріплюються об'єкти господарювання, установи, організації та комунальні підприємства, населення яких буде евакуйовуватися через цей пункт.

Збірні пункти евакуації розгортаються за рішенням місцевих органів виконавчої влади, наказами керівників установ, організацій, об'єктів господарювання на період проведення евакуації населення.

Основні завдання збірних пунктів евакуації:

На них покладається:

підтримання зв'язку з евакокомісією району, об'єктами господарства, які закріплені за збірним пунктом евакуації, транспортними органами, вихідними пунктами пішохідних маршрутів, інформування їх про час прибуття населення на ЗПЕ та часу відправлення його в безпечні райони (пункти);

ведення обліку еваконаселення, яке вивозиться всіма видами транспортних засобів та виводиться пішим порядком, і в установлені терміни доповідати про це евакокомісії району;

надання необхідної медичної допомоги хворим під час знаходження їх на ЗПЕ;

забезпечення додержання населенням громадського порядку та укриття його в захисних спорудах за сигналом "Повітряна тривога".

Під час повсякденної діяльності:

розроблення документів, необхідних для керівництва під час підготовки та проведення евакозаходів;

розроблення календарного плану роботи ЗПЕ на період підготовки і проведення евакозаходів;

ведення обліку і уточнення населення об'єктів, установ, організацій, які приписані до ЗПЕ, і підлягають евакуації;

збір і уточнення відомостей про виділення транспортних засобів, час їх подачі на пункти та їх можливості по перевезенню населення;

розроблення разом з евакокомісією району, об'єктами господарства, які приписані до ЗПЕ, схеми зв'язку та оповіщення про проведення евакозаходів;

уточнення відомостей про начальників ешелонів поїздів (суден) та начальників автомобільних колон;

проведення занять та тренувань з персоналом ЗПЕ з метою підготовки їх до дій при проведенні евакозаходів.

З отриманням розпорядження про проведення евакуації населення:

установити зв'язок з евакокомісією району, з приписаними об'єктами до ЗПЕ, про початок евакуації населення;

уточнити в евакокомісії району графіки подачі транспортних засобів на пункти посадки і графіки виведення піших колон;

разом з представниками евакокомісій об'єктів на ЗПЕ перевіряти людей за списками, вести облік прибуття еваконаселення на ЗПЕ за об'єктами;

розподіляти людей по вагонах (суднам), машинах, колонах і направляти їх на станції посадки і вихідні пункти;

про час відправлення еваконаселення з ЗПЕ повідомляти адміністрації залізничної станції посадки (порту), начальникам автоколон та начальнику маршруту пішої евакуації;

з прибуттям еваконаселення на станції (пункти) разом з адміністраціями здійснювати посадку людей по вагонах (суднах, машинах);



про час відправлення еваконаселення, його кількість доповідати районній комісії з питань евакуації, де буде розміщуватися еваконаселення.

Головний спеціаліст з питань надзвичайних ситуацій  
райдержадміністрації \_\_\_\_\_

ЗАТВЕРДЖЕНО

Розпорядження голови \_\_\_\_\_

районної державної адміністрації

\_\_\_\_\_ № \_\_\_\_\_

**Склад**

**комісії з питань евакуації**

**Голова комісії:**

\_\_\_\_\_ заступник голови райдержадміністрації

**Заступник голови комісії:**

\_\_\_\_\_ начальник відділу організаційно-кадрової роботи  
апарату райдержадміністрації

**Секретар комісії:**

\_\_\_\_\_ завідувач сектору містобудування, архітектури та з  
питань надзвичайних ситуацій  
райдержадміністрації

**Група зв'язку і оповіщення:**

\_\_\_\_\_ інженер станційно-лінійної дільниці  
\_\_\_\_\_ філії ПАТ «Укртелеком» (за  
узгодженням)

**Група обліку евакуації населення (працівників) та інформації:**

\_\_\_\_\_ головний спеціаліст відділу організаційно-кадрової роботи апарату райдержадміністрації

\_\_\_\_\_ головний спеціаліст відділу діловодства і контролю апарату райдержадміністрації

### **Група збору і відправлення евакуйованих:**

\_\_\_\_\_ головний спеціаліст відділу житлово-комунального господарства, будівництва та розвитку інфраструктури райдержадміністрації

\_\_\_\_\_ головний спеціаліст відділу житлово-комунального господарства, будівництва та розвитку інфраструктури райдержадміністрації

### **Група супроводження евакуйованих:**

\_\_\_\_\_ заступник начальника управління соціального захисту населення райдержадміністрації

\_\_\_\_\_ заступник директора територіального центру соціального обслуговування (надання соціальних послуг) Жовтневого району (за узгодженням)

### **Група забезпечення зустрічі та розміщення евакуйованих:**

\_\_\_\_\_ заступник начальника управління агропромислового розвитку райдержадміністрації

\_\_\_\_\_ головний спеціаліст відділу організації

виробництва та розвитку сільської місцевості, тваринництва, інженерно-технічного забезпечення, меліорації та охорони праці управління агропромислового розвитку райдержадміністрації

**Група вивезення майна і матеріально-технічного забезпечення  
заходів евакуації:**

\_\_\_\_\_ начальник відділу з правової та кадрової роботи і контролю управління соціального захисту населення райдержадміністрації

\_\_\_\_\_ головний спеціаліст галузі тваринництва відділу організації виробництва та розвитку сільської місцевості, тваринництва, інженерно-технічного забезпечення, меліорації та охорони праці управління агропромислового розвитку райдержадміністрації

Головний спеціаліст з питань надзвичайних ситуацій райдержадміністрації \_\_\_\_\_